

Midlanda Flygplats AB
Org nr 556932-4832

Årsredovisning för räkenskapsåret 2019

Styrelsen och verkställande direktören avger följande årsredovisning.

Innehåll	Sida
- förvaltningsberättelse	2
- resultaträkning	8
- balansräkning	9
- noter	11

Om inte annat särskilt anges, redovisas alla belopp i kronor. Uppgifter inom parentes avser föregående år.

Förvaltningsberättelse

Information om verksamheten

Sedan den 17 juni 2013 har Midlanda Flygplats AB bedrivits i kommunal regi. Dessförinnan ägdes och drevs flygplatsen av det statliga flygplatsbolaget Swedavia. Flygplatsens moderbolag heter Midlanda Fastigheter AB och det helägda dotterbolagets namn i officiella sammanhang är Sundsvall Timrå Airport.

Uppdrag

Midlanda Flygplats AB:s uppdrag är att ge näringslivet i regionen de bästa förutsättningar för att kunna komma ut i resten av Sverige och världen för att kunna utveckla och bedriva sin verksamhet på ett så snabbt och effektivt sätt som möjligt. Detsamma gäller för de företag, ägare och kunder som kommer in till regionen för att besöka näringslivet och företag för att göra affärer.

Flygplatsen skall fortsätta att vara en beredskapsflygplats för ambulansflyget så att regionen snabbt kan nås av brådskande och ibland livsavgörande sjuktransporter. Utöver detta skall annan flygtrafik såsom flygningar för att behålla samhällsviktiga funktioner, brandbekämpning och flygfrakt ligga i flygplatsens uppdrag att hantera och serva.

Midlanda Flygplats AB skall arbeta för att vara långsiktiga, affärsmässiga, miljösmarta och kostnadsmedvetna. Bolagets styrelse skall följa upp och granska att bolaget drivs efter dessa principer. Inget i verksamheten får äventyra säkerheten, då denna alltid är prioriterad.

Styrning och måluppfyllnad

Midlanda Flygplats AB skall följa Stadsbackens MRP (Mål och Resursplan). Årshjulets planering med rapportering åligger flygplatsen att följa. Styrelsens långsiktiga mål för flygplatsen är att denna skall kunna driva verksamheten så att den kan bära sina egna kostnader. Under årsstämman 2019 byttes i princip hela Midlanda Flygplats AB:s styrelse ut.

- Säker
- Grön
- Lönsam

Beslutet om rangordningen av de tre ledorden är att säkerheten alltid är prioriterad. Flygplatsen anser att frågan om miljö och hållbarhet (Grön) är en förutsättning för att kunna nå det tredje ledordet ”lönsam”.

Affärsidé och värdegrund

Vi skapar mervärde för våra kunder genom smarta och effektiva paketeringar av flygplatsprodukter. Genom ett strukturerat arbetssätt och professionellt affärsmannaskap skapar vi kostnadseffektivitet i vår affär.

I våra vardagliga arbetsinsatser skall alltid de fyra s:en finnas levande. Det är i dessa vår värdegrund vilar på.

- Säkerhet
- Samarbete
- Service
- Ständiga förbättringar



Vision

Tillsammans med länets intressenter är vi en viktig förutsättning för regionens välbefinnande och tillväxt. Vi gör Västernorrland tillgängligt för världen och världen tillgänglig för Västernorrland för både tjänste- och privatresenärer samt besöksnäringen.

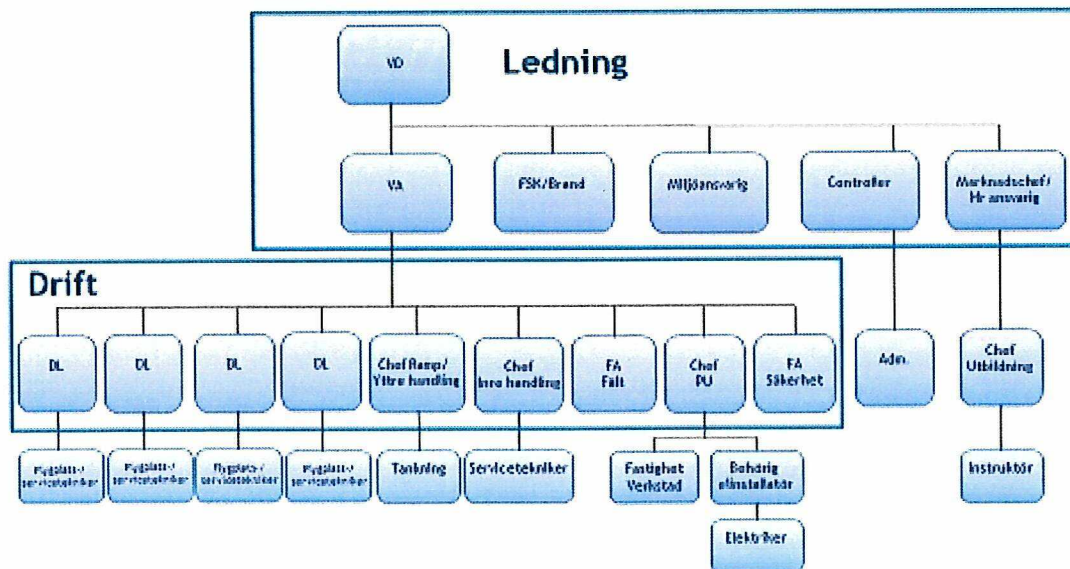
Strategisk inriktning

- Flygsäkerheten är alltid prioriterad
- Vi lever upp till de miljökrav som ställs
- Vi driver en kostnadseffektiv flygplats
- Vårt sätt att driva flygplatsen gör att innevånarna har en positiv syn på verksamheten
- Vi är en attraktiv arbetsgivare
- Vi har nöjda kunder

Organisation

Midlanda Flygplats AB är organiserade i tre nivåer. En strategisk ledning som övergripande leder och fördelar arbetet. En driftsenhet som leds av Verksamhetsansvarig där driftsledare för de fyra skiften ingår samt ansvariga för ramp, teknik, fält och säkerhet. Den tredje nivån är de övriga medarbetare som finns på flygplatsen. Driftsenheten har operativa ledningsmöten där frågor av driftkaraktär hanteras.

Organisation Midlanda Flygplats AB



Ägarförhållanden

Flygplatsens moderbolag heter Midlanda Fastigheter AB (556932-4840) med säte i Sundsvall, som i sin tur ägs till 84 % av Stadsbacken AB (556478-6654) med säte i Sundsvall och till 16% av Timrå Kommun (212000-2395) med säte i Timrå. Moderbolaget Midlanda Fastigheter AB har gett i uppdrag till dotterbolaget att driva och förvalta flygplatsen och fastigheterna åt moderbolaget.

Verksamheten under räkenskapsåret och framtida utveckling

Flygplatsbidraget och statens flygplatsutredning

Under början av 2018 initierades en flygplatsutredning som skulle hanteras av Näringsdepartementet på uppdrag av riksdagen. Utredningen skulle pågå större delen av 2018 och presenteras våren 2019. I utredningen skulle dagens flygplatsbidrag ses över och nya riktlinjer för de regionala flygplatserna skulle fastställas. Utredningen har haft ett antal olika datum då den skulle presenteras, men fortfarande finns inget slutdatum för när den kommer att offentliggöras. De regionala flygplatserna efterlyser de nya riktlinjerna och ett nytt bidragssystem som gör att förutsättningarna för flygplatserna blir tydliga och kommunicerade.

Miljödebatten och flyget

Den allmänna debatten om flyget som en stor miljöbelastning har varit extra tydlig under 2019. Den påverkar flyget mycket negativt och de flesta argument som framförs gentemot flyget i debatten är inte grundad på fakta. Dock påverkar det opinionen och trafikutvecklingen. Möjligheterna med biodrivmedel för flyget har inte fått samma genomslagskraft som den negativa kritiken flyget har fått. Om en fortsatt obalanserad debatt kring flygets påverkan fortsätter under 2020 så kommer det att påverka passagerarutvecklingen negativt.

Flygplatser är en bulkverksamhet som kräver stora passagerarvolymmer för att kunna bära sina egna kostnader. Under 2019 gjordes en uppskattning av flygbranschen att det krävs ca 700.000 årspassagerare för att en flygplats skall kunna uppnå ett nollresultat. För verksamhetsåret 2019 tappade Sundsvall Timrå Airport 15% av sina passagerare gentemot föregående år, minskningen var den största över ett enskilt år på flygplatsen. Både SRF:s flygplatser samt Swedavia upplevde liknande minskningar i passagerarvolymerna.

Amapolas etablering på Midlanda

Amapola var den flygoperatör som tidigare utförde postflyg på flygplatsen för postens räkning. Efter beslut om tvådagarsutdelning av post mellan norra och södra Sverige tappade Sundsvall Timrå Airport postflyget. Amapola vann istället uppdraget för upphandlad trafik på många orter där NextJet tidigare trafikerade. Då upphandlad trafik i stor omfattning sker i Norrland så var Amapolas stationering av flygplansservice i Malmö placerat långt i från Amapolas marknad.

Amapola och Sundsvall Timrå Airport träffades för att diskutera om det kunde vara aktuellt för bolaget att flytta sin verksamhet från Malmö till Sundsvall Timrå Airport. Efter förhandlingar i början av 2019 slöts ett avtal med Amapola om att de skulle flytta sin verksamhet av service och underhåll av flygplan till



Sundsvall Timrå Airport. Därmed blev hangaren uthyrd till 100% från att tidigare endast haft en uthyrningsgrad på 40% och två flygplansmekaniker utökades till sex flygplansmekaniker.

Sundsvall Timrå Airport - En beredskapsflygplats för ambulansflyg

Sundsvall Timrå Airport ingår som en av två flygplatser inom SRF som beredskapsflygplats och skall under årets alla dagar kunna bemanna flygplatsen inom 1 timme för att ta emot ambulansflyg. Under slutet av 2019 informerade infrastrukturminister Tomas Ekeröth att man kommer att ha en översyn av beredskapsflygplatserna som syftar till att säkerställa samhällsviktiga transporter oavsett tid på dygnet.

Översynen syftar till att se över det nuvarande systemets effektivitet, funktionalitet och ändamålsenlighet. Trafikverket ska genomföra översynen samt lämna förslag på eventuella förändringar. Trafikverket ska i uppdraget samverka med Myndigheten för Samhällsskydd och Beredskap, Försvarsmakten, Kustbevakningen, Polismyndigheten, Sjöfartsverket, Transportstyrelsen, Kommunalförbundet Svenskt ambulans-flyg, Swedavia AB, Lapland Airport, Sundsvall Timrå Airport och andra berörda myndigheter och organisationer. Arbetet påbörjades Q4 2019 och beräknas presenteras i sin helhet Q2 2020.

Statistik

Passagerarutveckling	2019	2018	2017	2016
Passagerare , inrikes	202.150	242.454	258.878	256.466
Passagerare , utrikes	29.248	30.624	30.829	24.000
Passagerare total	231.398	273.078	289.707	280.466

Flygplansrörelser	2019	2018	2017	2016
Linjefart/charter	4353	5157	6062	5235

Miljö

Flygplatser av Sundsvall Timrå Airport storlek definieras som miljöfarlig verksamhet enligt Miljöbalken och för att få driva flygplatsen krävs tillstånd. Flygplatsen har idag ett ålderstiget tillstånd enligt tidigare miljöskyddslagen och har därför påbörjat en process för att söka ett nytt miljötillstånd. Under året har en tillståndsansökan upprättas för verksamheten, som avses lämnas in till Mark- och miljödomstolen under början av 2020. Förutom själva flygplatsverksamheten omhändertar tillståndsansökan även avloppsreningsverk, panncentral, tankanläggning, hangarverksamhet, befintlig brandövningsplats samt en framtida planerad brandövningsplats.

På flygplatsen finns en markförorening som härrör från tiden innan Sundsvall och Timrå kommun tog över verksamheten. Det historiska användandet av brandsläckningskemikalier innehållande perfluorerade och polyfluorerade ämnen (PFAS) har bidragit till föroreningar i marken kring den gamla och befintliga brandövningsplatsen. Dessa markföroreningar, som uppstod innan Sundsvall och Timrå kommun tog över driften av flygplatsen, regleras via avtal med Trafikverket. Under året har bland annat en åtgärdsutredning



arbetats fram i syfte att identifierat möjliga efterbehandlingsåtgärder för de förorenade platserna. Vilken/vilka saneringsåtgärder som ska genomföras har ännu inte beslutats och den slutliga åtgärdsnivån är heller inte fastställd. De åtgärder för PFAS som planeras och genomförs hanteras inom ramen för tillsynen över verksamheten och sker i samråd med tillsynsmyndigheten och Trafikverket.

Sundsvall Timrå Airport strävar ständigt efter att minska verksamhetens miljöpåverkan och arbetar målmedvetet för att åstadkomma en ständig förbättring ur miljösynpunkt. Det gör vi bland annat genom att minska verksamhetens utsläpp till luft, mark och vatten. Utveckling pågår mot en miljövänligare fordonsflotta, där el-bilar används samt finns ett alternativ till diesel (HVO100), som kan tankas i flera av flygplatsens fordon. En utredning pågår för att se över möjligheten att övergå till ett miljövänligare brandövningsbränsle på den framtida brandövningsplatsen. Det genomförs även åtgärder för att minska energiförbrukning samt fasa ut farliga kemiska produkter.

Ekonomiskt sammandrag

Bolagets ekonomiska utveckling i sammandrag.

		2019	2018	2017	2016
Nettoomsättning	tkr	67 273	77 172	76 540	69 514
Resultat efter finansiella poster	tkr	3 763	-11 291	-1 841	-5 375
Balansomslutning	tkr	54 956	48 125	39 289	35 146
Antal anställda	st	69	71	76	71
Avkastning på totalt kapital	%	7,4	neg	neg	neg
Avkastning på eget kapital	%	18,4	neg	neg	neg

Nyckeltalsdefinitioner framgår av not 1



Förändring av eget kapital

	<u>Aktie- kapital</u>	<u>Övrigt fritt eget kapital</u>	<u>Summa eget kapital</u>
Eget kapital 2018-12-31	100 000	2	100 002
Erhållet aktieägartillskott	-	16 210 000	16 210 000
Årets resultat		4 178 109	4 178 109
Eget kapital 2019-12-31	100 000	20 388 111	20 488 111

Aktiekapitalet består av 1000 st aktier.

Ej återbetalde villkorade aktieägartillskott uppgår per balansdagen till 28.186.250 (11.976.250)

Förslag till vinstdisposition

Till årsstämmans förfogande står följande vinstmedel:

Balanserade vinstmedel	16 210 002
Årets resultat	4 178 109
	<hr/>
	kronor 20 388 111

Styrelsen föreslår att vinstmedlen disponeras så att

Återbetalning aktieägartillskott	16 210 000
I ny räkning överförs	4 178 111
	<hr/>
	kronor 20 388 111



Resultaträkning	Not	2019	2018
Nettoomsättning	2	67 273 474	77 172 449
Övriga rörelseintäkter	3	19 971 169	2 064 023
		<hr/>	<hr/>
		87 244 643	79 236 472
Rörelsens kostnader			
Råvaror och förnödenheter		-24 867	-18 780
Övriga externa kostnader	2, 4	-38 193 465	-43 115 522
Personalkostnader	5	-39 971 069	-42 852 480
Av- och nedskrivningar av materiella anläggningstillgångar		-4 982 168	-4 205 543
		<hr/>	<hr/>
Summa rörelsens kostnader		-83 171 569	-90 192 325
Rörelseresultat		4 073 074	-10 955 853
Resultat från finansiella poster			
Övriga ränteintäkter och liknande resultatposter		7 388	19 467
Räntekostnader och liknande resultatposter		-317 353	-355 101
		<hr/>	<hr/>
Summa resultat från finansiella poster		-309 965	-335 634
Resultat efter finansiella poster		3 763 109	-11 291 487
Bokslutsdispositioner	6	415 000	590 000
Skatt på årets resultat	7	-	-
		<hr/>	<hr/>
Årets resultat		<u>4 178 109</u>	<u>-10 701 487</u>

Balansräkning	Not	2019-12-31	2018-12-31
Tillgångar			
Anläggningstillgångar			
<u>Materiella anläggningstillgångar</u>			
Byggnader och mark	8	860 895	911 970
Inventarier, verktyg och installationer	9	24 776 032	22 593 740
Pågående nyanläggningar och förskott avseende materiella anläggningstillgångar	10	5 763 856	5 506 750
		<hr/>	<hr/>
		31 400 783	29 012 460
		<hr/>	<hr/>
Summa anläggningstillgångar		31 400 783	29 012 460
		<hr/>	<hr/>
Omsättningstillgångar			
<u>Varulager m m</u>			
Förbrukningsmaterial		1 495 360	1 956 384
		<hr/>	<hr/>
<u>Kortfristiga fordringar</u>			
Kundfordringar		7 033 127	10 332 173
Övriga kortfristiga fordringar		291 110	144 745
Koncernkonto		11 637 350	-
Fordringar på koncernföretag	2	2 208 179	5 240 900
Förutbetalda kostnader och upplupna intäkter		890 322	1 438 060
		<hr/>	<hr/>
		22 060 088	17 155 878
		<hr/>	<hr/>
Summa omsättningstillgångar		23 555 448	19 112 262
		<hr/>	<hr/>
Summa tillgångar		54 956 231	48 124 722

Balansräkning	Not	2019-12-31	2018-12-31
Eget kapital och skulder			
Eget kapital			
<u>Bundet eget kapital</u>			
Aktiekapital		100 000	100 000
<u>Fritt eget kapital</u>			
Balanserad vinst eller förlust		16 210 002	10 701 489
Årets resultat		4 178 109	-10 701 487
		20 388 111	2
Summa eget kapital		20 488 111	100 002
Långfristiga skulder			
Övriga långfristiga skulder	11	12 000 000	12 000 000
Summa långfristiga skulder		12 000 000	12 000 000
Kortfristiga skulder			
Leverantörsskulder		6 724 210	7 518 939
Koncernkonto	2, 11	-	11 746 352
Skulder till koncernföretag	2	164 787	439 610
Aktuella skatteskulder		-	25 168
Övriga kortfristiga skulder		2 458 419	1 939 676
Upplupna kostnader och förutbetalda intäkter	12	13 120 704	14 354 975
Summa kortfristiga skulder		22 468 120	36 024 720
Summa eget kapital och skulder		54 956 231	48 124 722

Noter

Not 1 Redovisnings- och värderingsprinciper

Midlanda Flygplats AB:S årsredovisning och koncernredovisning har upprättats enligt årsredovisningslagen och Bokföringsnämndens allmänna råd BFNAR 2012:1 Års- och koncernredovisning (K3).

Redovisningsprinciperna är oförändrade i jämförelse med föregående år.

Intäkter

Intäkter har redovisats till verkligt värde av vad som erhållits eller kommer att erhållas och redovisas i den omfattning det är sannolikt att de ekonomiska fördelarna kommer att tillgodogöras bolagets och intäkterna kan beräknas på ett tillförlitligt sätt.

Inkomstskatter

Aktuella skatter värderas utifrån de skattesatser och skatteregler som gäller på balansdagen. Uppskjutna skatter värderas utifrån de skattesatser och skatteregler som är beslutade före balansdagen.

Uppskjuten skatteskuld avseende temporära skillnader som hänför sig till investeringar i dotterföretag redovisas inte i koncernredovisningen då moderföretaget i samtliga fall kan styra tidpunkten för återföring av de temporära skillnaderna och det inte bedöms sannolikt att en återföring sker inom överskådlig framtid.

Uppskjuten skattefordran avseende underskottsavdrag eller andra framtida skattemässiga avdrag redovisas i den utsträckning det är sannolikt att avdraget kan avräknas mot överskott vid framtida beskattning.

Fordringar och skulder nettoredovisas endast när det finns en legal rätt till kvittning.

Aktuell skatt, liksom förändring i uppskjuten skatt, redovisas i resultaträkningen om inte skatten är hänförlig till en händelse eller transaktion som redovisas direkt i eget kapital. Skatteeffekter av poster som redovisas direkt mot eget kapital, redovisas mot eget kapital.

Materiella anläggningstillgångar

Materiella anläggningstillgångar redovisas till anskaffningsvärde minskat med avskrivningar. I anskaffningsvärdet ingår utgifter som direkt kan hänföras till förvärvet av tillgången.

När en komponent i en anläggningstillgång byts ut, uttrangeras eventuell kvarvarande del av den gamla komponenten och den nya komponentens anskaffningsvärde aktiveras.

Tillkommande utgifter som avser tillgångar som inte delas upp i komponenter läggs till anskaffningsvärdet om de beräknas ge företaget framtida ekonomiska fördelar, till den del tillgångens prestanda ökar i förhållande till tillgångens värde vid anskaffningstidpunkten .

Utgifter för löpande reparation och underhåll redovisas som kostnader.

Följande avskrivningstider tillämpas:

Markanläggningar/förbättringsutgifter på annans fastighet	20 år
Inventarier, verktyg och installationer	3-10 år

Leasingavtal

Samtliga leasingavtal där företaget är leasetagare redovisas som operationell leasing (hyresavtal), oavsett om avtalen är finansiella eller operationella. Leasingavgiften redovisas som en kostnad linjärt över leasingperioden.

Uthyrning av kontorslokaler klassificeras som operationell leasing. Leasingintäkterna redovisas linjärt under leasingperioden.

Finansiella instrument

Finansiella instrument som redovisas i balansräkningen inkluderar värdepapper, kundfordringar och övriga fordringar, kortfristiga placeringar, leverantörsskulder, och låneskulder. Instrumenten redovisas i balansräkningen när Midlanda Flygplats AB blir part i instrumentets avtalsmässiga villkor.

Finansiella tillgångar tas bort från balansräkningen när rätten att erhålla kassaflöden från instrumentet har löpt ut eller överförs och koncernen har överfört i stort sett alla risker och förmåner som är förknippade med äganderätten.

Finansiella skulder tas bort från balansräkningen när förpliktelserna har reglerats eller på annat sätt upphört.

Kundfordringar och övriga fordringar

Fordringar redovisas som omsättningstillgångar med undantag för poster med förfallodag mer än 12 månader efter balansdagen, vilka klassificeras som anläggningstillgångar. Fordringar tas upp till det belopp som förväntas bli inbetalt efter avdrag för individuellt bedömda osäkra fordringar.

Låneskulder och leverantörsskulder

Låneskulder och leverantörsskulder redovisas initialt till anskaffningsvärde efter avdrag för transaktionskostnader. Skiljer sig det redovisade beloppet från det belopp som ska återbetalas vid förfallotidpunkten periodiseras mellanskillnaden som räntekostnad över lånets löptid med hjälp av instrumentets effektivränta. Härigenom överensstämmer vid förfallotidpunkten det redovisade beloppet och det belopp som ska återbetalas.

Varulager

Varulagret värderas, med tillämpning av först in, först ut-metoden (FIFU), till det lägsta av anskaffningsvärdet och nettoförsäljningsvärdet på balansdagen. För homogena varugrupper tillämpas kollektiv värdering.

Nyckeltalsdefinitioner

Soliditet

Eget kapital och obeskattade reserver (med avdrag för uppskjuten skatt) i förhållande till balansomslutningen.

Avkastning på totalt kapital

Resultat före avdrag för räntekostnader i förhållande till balansomslutningen.

Avkastning på eget kapital

Resultat efter finansiella poster i förhållande till eget kapital och obeskattade reserver (med avdrag för uppskjuten skatt).

Not 2 Transaktioner med närstående

		<u>2019</u>	<u>2018</u>
Inköp och försäljning mellan koncernföretag			
Nedan anges andelen av årets inköp och försäljning avseende koncernföretag.			
Inköp	(%)	7,0	5,0
Försäljning	(%)	1,0	1,0

Vid inköp och försäljning mellan koncernföretag tillämpas samma principer för prissättning som vid transaktioner med externa parter.

Rörelsefordringar/-skulder avseende närstående

Nedan anges fordringar/skulder från försäljning/inköp av varor/tjänster.

Fordringar avseende närstående

Midlanda Fastigheter AB	2 170 958	5 213 988
Stadsbacken	37 221	-
Näringslivsbolaget	-	<u>26 912</u>
Summa	<u>2 208 179</u>	<u>5 240 900</u>

Beviljad kredit på koncernkontot uppgår till 54.000.000 kr. (43.000.000 kr)

Skulder till närstående

Midlanda Fastigheter AB	-	291 732
Stadsbacken	12 722	-
Näringslivsbolaget	58 333	60 000
Mitt Sverige Vatten	45 833	45 833
Sundsvall Logistikpark AB	6 250	6 250
SKIFU AB	5 833	-
Sundsvall Energi AB	35 000	35 000
Sundsvall Elnät AB	816	<u>795</u>
Summa	<u>164 787</u>	<u>439 610</u>



Not 3 Övriga rörelseintäkter

	<u>2019</u>	<u>2018</u>
Kompensationsbidrag för flygskatten från Trafikverket	18 190 000	-
Övriga intäkter	1 781 169	2 064 023
	<hr/>	<hr/>
Summa	19 971 169	2 064 023

Not 4 Operationella leasingavtal

	<u>2019</u>	<u>2018</u>
Midlanda Flygplats AB som leasetagare		
Framtida minimileaseavgifter, som ska erläggas avseende icke uppsägningsbara leasingavtal:		
Förfaller till betalning inom ett år	-2 730 000	-2 563 744
	<hr/>	<hr/>
	-2 730 000	-2 563 744
Under perioden kostnadsförda leasingavgifter	-2 576 039	-2 336 514
Midlanda Flygplats AB som leasegivare		
Framtida minimileaseavgifter som kommer att erhållas avseende icke uppsägningsbara leasingavtal:		
Förfaller till betalning inom ett år	2 006 577	1 515 671
Förfaller till betalning senare än ett men inom 5 år	972 626	1 927 937
Förfaller till betalning senare än fem år	477 731	496 841
	<hr/>	<hr/>
	3 456 934	3 940 449
Under perioden erhållna variabla leasingavgifter	1 545 036	1 448 775



Not 5 Löner, andra ersättningar och sociala kostnader

	<u>2019</u>	<u>2018</u>
Medelantalet anställda		
Kvinnor	18	21
Män	51	50
	—	—
Totalt	<u>69</u>	<u>71</u>
Löner, ersättningar, sociala avgifter och pensionskostnader		
Löner och ersättningar till styrelsen och verkställande direktören	-1 072 560	-1 052 035
Löner och ersättningar till övriga anställda	-26 747 763	-28 135 497
	—	—
	<u>-27 820 323</u>	<u>-29 187 532</u>
Sociala avgifter enligt lag och avtal	-9 237 125	-9 362 007
Pensionskostnader för styrelsen och verkställande direktören	-379 405	-313 686
Pensionskostnader för övriga anställda	-1 341 451	-1 791 956
	—	—
Totalt	<u>-38 778 304</u>	<u>-40 655 181</u>
Styrelseledamöter och ledande befattningshavare		
Antal styrelseledamöter på balansdagen		
Kvinnor	4	1
Män	5	4
Totalt	9	5
Antal verkställande direktörer och andra ledande befattningshavare		
Män	1	1
	—	—
Totalt	<u>10</u>	<u>6</u>



Not 6 Bokslutsdispositioner

	<u>2019</u>	<u>2018</u>
Erhållet koncernbidrag	415 000	590 000
Summa	<u>415 000</u>	<u>590 000</u>

Not 7 Skatt på årets resultat

	<u>2019</u>	<u>2018</u>
Skatt på årets resultat	<u>0</u>	<u>0</u>
Redovisat resultat före skatt	4 178 109	-10 701 487
Skatt beräknad enligt gällande skattesats 21.4% (22 %)	-894 115	2 354 327
Skatteeffekt av ej avdragsgilla kostnader	-11 567	-72 899
Skatteeffekt av ej skattepliktig intäkt	-	6 652
Skatteeffekt av underskottsavdrag	905 682	-2 288 080
Redovisad skattekostnad	<u>0</u>	<u>0</u>

Not 8 Byggnader och mark

	<u>2019</u>	<u>2018</u>
Ingående anskaffningsvärden	1 021 491	1 021 491
Utgående ackumulerade anskaffningsvärden	1 021 491	1 021 491
Ingående avskrivningar	-109 521	-58 447
Årets avskrivningar	-51 075	-51 075
Utgående ackumulerade avskrivningar	-160 596	-109 522
Utgående restvärde enligt plan	<u>860 895</u>	<u>911 969</u>



Not 9 Inventarier, verktyg och installationer

	<u>2019</u>	<u>2018</u>
Ingående anskaffningsvärden	36 525 394	32 004 365
Årets förändringar		
-Inköp	7 113 385	4 521 029
Utgående ackumulerade anskaffningsvärden	43 638 779	36 525 394
Ingående avskrivningar	-13 931 654	-9 777 185
Årets förändringar		
-Avskrivningar	-4 931 093	-4 154 468
Utgående ackumulerade avskrivningar	-18 862 747	-13 931 653
Utgående restvärde enligt plan	<u>24 776 032</u>	<u>22 593 740</u>

Not 10 Pågående nyanläggningar och förskott avseende materiella anläggningstillgångar

	<u>2019</u>	<u>2018</u>
Ingående nedlagda kostnader	5 506 750	2 199 500
Under året nedlagda kostnader	7 370 491	7 828 279
-Under året genomförda omfördelningar	-7 113 385	-4 521 029
Utgående nedlagda kostnader	<u>5 763 856</u>	<u>5 506 750</u>

Not 11 Upplåning


	<u>2019-12-31</u>	<u>2018-12-31</u>
Räntebärande skulder		
Avser skuld till Sundsvalls Kommun		
<u>Långfristiga skulder</u>		
Övriga skulder	12 000 000	12 000 000
Summa	12 000 000	12 000 000
<u>Kortfristiga skulder</u>		
Checkräkningskredit	-	11 746 352
Summa	0	11 746 352
Summa räntebärande skulder	12 000 000	23 746 352
Förfallotider		
<u>Den del av långfristiga skulder som förfaller till betalning senare än fem år efter balansdagen</u>		
Övriga skulder	12 000 000	12 000 000
Summa	12 000 000	12 000 000

Not 12 Upplupna kostnader och förutbetalda intäkter

	<u>2019-12-31</u>	<u>2018-12-31</u>
Förutbetalda intäkter	4 125 206	3 990 341
Upplupna löner	568 221	448 953
Upplupna semesterlöner	1 974 948	2 037 511
Upplupna sociala avgifter	1 720 497	2 005 949
Övriga poster	4 731 832	5 872 221
Summa	13 120 704	14 354 975

Not 13 Uppgift om moderföretag

Moderföretag i den minsta koncern där företaget ingår och som upprättar koncernredovisning är Stadsbacken AB med organisationsnummer 556478-6654 med säte i Sundsvall.

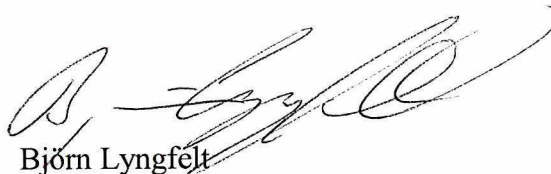
A handwritten signature in black ink, consisting of stylized initials and a surname, located in the bottom right corner of the page.

Sundsvall 2020-02-24

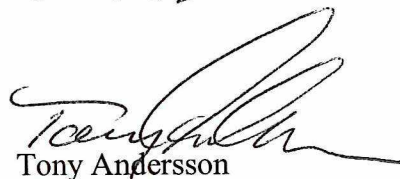

Anders Hedenius
Ordförande


Ewa Lindstrand

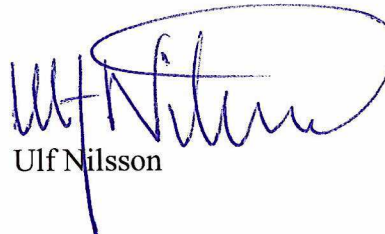

Jan Heijbel


Björn Lyngfelt


Diana Kapitanska


Tony Andersson


Linda Lindqvist Pålsson



Ulf Nilsson


Frank Olofsson
Verkställande direktör


Thelin Viktoria

Vår revisionsberättelse har lämnats 2020-02-24

Ernest & Young Aktiebolag


Charlotte Bouvin
Auktoriserad revisor

Revisionsberättelse

Till bolagsstämman i Midlanda Flygplats AB, org.nr 556932-4832

Rapport om årsredovisningen

Uttalanden

Vi har utfört en revision av årsredovisningen för Midlanda Flygplats AB för räkenskapsåret 2019-01-01 - 2019-12-31.

Enligt vår uppfattning har årsredovisningen upprättats i enlighet med årsredovisningslagen och ger en i alla väsentliga avseenden rättvisande bild av Midlanda Flygplats ABs finansiella ställning per den 31 december 2019 och av dess finansiella resultat för året enligt årsredovisningslagen. Förvaltningsberättelsen är förenlig med årsredovisningens övriga delar.

Vi tillstyrker därför att bolagsstämman fastställer resultaträkningen och balansräkningen.

Grund för uttalanden

Vi har utfört revisionen enligt International Standards on Auditing (ISA) och god revisionssed i Sverige. Vårt ansvar enligt dessa standarder beskrivs närmare i avsnittet *Revisorns ansvar*. Vi är oberoende i förhållande till Midlanda Flygplats AB enligt god revisionssed i Sverige och har i övrigt fullgjort vårt yrkesetiska ansvar enligt dessa krav.

Vi anser att de revisionsbevis vi har inhämtat är tillräckliga och ändamålsenliga som grund för våra uttalanden.

Styrelsens och verkställande direktörens ansvar

Det är styrelsen och verkställande direktören som har ansvaret för att årsredovisningen upprättas och att den ger en rättvisande bild enligt årsredovisningslagen. Styrelsen och verkställande direktören ansvarar även för den interna kontroll som de bedömer är nödvändig för att upprätta en årsredovisning som inte innehåller några väsentliga felaktigheter, vare sig dessa beror på oegentligheter eller misstag.

Vid upprättandet av årsredovisningen ansvarar styrelsen och verkställande direktören för bedömningen av bolagets förmåga att fortsätta verksamheten. De upplyser, när så är tillämpligt, om förhållanden som kan påverka förmågan att fortsätta verksamheten och att använda antagandet om fortsatt drift. Antagandet om fortsatt drift tillämpas dock inte om styrelsen och verkställande direktören avser att likvidera bolaget, upphöra med verksamheten eller inte har något realistiskt alternativ till att göra något av detta.

Revisorns ansvar

Våra mål är att uppnå en rimlig grad av säkerhet om att årsredovisningen som helhet inte innehåller några väsentliga felaktigheter, vare sig dessa beror på oegentligheter eller misstag, och att lämna en revisionsberättelse som innehåller våra uttalanden. Rimlig säkerhet är en hög grad av säkerhet, men är ingen garanti för att en revision som utförs enligt ISA och god revisionssed i Sverige alltid kommer att upptäcka en väsentlig felaktighet om en sådan finns. Felaktigheter kan uppstå på grund av oegentligheter eller misstag och anses vara väsentliga om de enskilt eller tillsammans rimligen kan förväntas påverka de ekonomiska beslut som användare fattar med grund i årsredovisningen.

Som del av en revision enligt ISA använder vi professionellt omdöme och har en professionellt skeptisk inställning under hela revisionen. Dessutom:

- identifierar och bedömer vi riskerna för väsentliga felaktigheter i årsredovisningen, vare sig dessa beror på oegentligheter eller misstag, utformar och utför granskningsåtgärder bland annat utifrån dessa risker och inhämtar revisionsbevis som är tillräckliga och ändamålsenliga för att utgöra en grund för våra uttalanden. Risken för att inte upptäcka en väsentlig felaktighet till följd av oegentligheter är högre än för en väsentlig felaktighet som beror på misstag, eftersom oegentligheter kan innefatta agerande i maskopi, förfalskning, avsiktliga utelämnanden, felaktig information eller åsidosättande av intern kontroll.
- skaffar vi oss en förståelse av den del av bolagets interna kontroll som har betydelse för vår revision för att utforma granskningsåtgärder som är lämpliga med hänsyn till omständigheterna, men inte för att uttala oss om effektiviteten i den interna kontrollen.
- utvärderar vi lämpligheten i de redovisningsprinciper som används och rimligheten i styrelsens och verkställande direktörens uppskattningar i redovisningen och tillhörande upplysningar.
- drar vi en slutsats om lämpligheten i att styrelsen och verkställande direktören använder antagandet om fortsatt drift vid upprättandet av årsredovisningen. Vi drar också en slutsats, med grund i de inhämtade revisionsbevisen, om det finns någon väsentlig osäkerhetsfaktor som avser sådana händelser eller förhållanden som kan leda till betydande tvivel om bolagets förmåga att fortsätta verksamheten. Om vi drar slutsatsen att det finns en väsentlig osäkerhetsfaktor, måste vi i revisionsberättelsen fästa uppmärksamheten på upplysningarna i årsredovisningen om den väsentliga osäkerhetsfaktorn eller, om sådana upplysningar är otillräckliga, modifiera uttalandet om årsredovisningen. Våra slutsatser baseras på de revisionsbevis som inhämtas fram till datumet för revisionsberättelsen. Dock kan framtida händelser eller förhållanden göra att ett bolag inte längre kan fortsätta verksamheten.
- utvärderar vi den övergripande presentationen, strukturen och innehållet i årsredovisningen, däribland upplysningarna, och om årsredovisningen återger de underliggande transaktionerna och händelserna på ett sätt som ger en rättvisande bild.

Vi måste informera styrelsen om bland annat revisionens planerade omfattning och inriktning samt tidpunkten för den. Vi måste också informera om betydelsefulla iakttagelser under revisionen, däribland de eventuella betydande brister i den interna kontrollen som vi identifierat.

Rapport om andra krav enligt lagar och andra författningar

Uttalanden

Utöver vår revision av årsredovisningen har vi även utfört en revision av styrelsens och verkställande direktörens förvaltning för Midlanda Flygplats AB för räkenskapsåret 2019-01-01 - 2019-12-31 samt av förslaget till dispositioner beträffande bolagets vinst eller förlust.

Vi tillstyrker att bolagsstämman disponerar vinsten enligt förslaget i förvaltningsberättelsen och beviljar styrelsens ledamöter och verkställande direktören ansvarsfrihet för räkenskapsåret.

Grund för uttalanden

Vi har utfört revisionen enligt god revisionsssed i Sverige. Vårt ansvar enligt denna beskrivs närmare i avsnittet *Revisorns ansvar*. Vi är oberoende i förhållande till Midlanda Flygplats AB enligt god revisorssed i Sverige och har i övrigt fullgjort vårt yrkesetiska ansvar enligt dessa krav.

Vi anser att de revisionsbevis vi har inhämtat är tillräckliga och ändamålsenliga som grund för våra uttalanden.

Styrelsens och verkställande direktörens ansvar

Det är styrelsen som har ansvaret för förslaget till dispositioner beträffande bolagets vinst eller förlust. Vid förslag till utdelning innefattar detta bland annat en bedömning av om utdelningen är försvarlig med hänsyn till de krav som bolagets verksamhetsart, omfattning och risker ställer på storleken av bolagets egna kapital, konsolideringsbehov, likviditet och ställning i övrigt.

Styrelsen ansvarar för bolagets organisation och förvaltningen av bolagets angelägenheter. Detta innefattar bland annat att fortlöpande bedöma bolagets ekonomiska situation och att tillse att bolagets organisation är utformad så att bokföringen, medelsförvaltningen och bolagets ekonomiska angelägenheter i övrigt kontrolleras på ett betryggande sätt. Verkställande direktören ska sköta den löpande förvaltningen enligt styrelsens riktlinjer och anvisningar och bland annat vidta de åtgärder som är nödvändiga för att bolagets bokföring ska fullgöras i överensstämmelse med lag och för att medelsförvaltningen ska skötas på ett betryggande sätt.

Revisorns ansvar

Vårt mål beträffande revisionen av förvaltningen, och därmed vårt uttalande om ansvarsfrihet, är att inhämta revisionsbevis för att med en rimlig grad av säkerhet kunna bedöma om någon styrelseledamot eller verkställande direktören i något väsentligt avseende:

- företagit någon åtgärd eller gjort sig skyldig till någon försummelse som kan föranleda ersättningsskyldighet mot bolaget, eller
- på något annat sätt handlat i strid med aktiebolagslagen, årsredovisningslagen eller bolagsordningen.

Vårt mål beträffande revisionen av förslaget till dispositioner av bolagets vinst eller förlust, och därmed vårt uttalande om detta, är att med rimlig grad av säkerhet bedöma om förslaget är förenligt med aktiebolagslagen.

Rimlig säkerhet är en hög grad av säkerhet, men ingen garanti för att en revision som utförs enligt god revisionsssed i Sverige alltid kommer att upptäcka åtgärder eller försummelser som kan föranleda ersättningsskyldighet mot bolaget, eller att ett förslag till dispositioner av bolagets vinst eller förlust inte är förenligt med aktiebolagslagen.

Som en del av en revision enligt god revisionsssed i Sverige använder vi professionellt omdöme och har en professionellt skeptisk inställning under hela revisionen. Granskningen av förvaltningen och förslaget till dispositioner av bolagets vinst eller förlust grundar sig främst på revisionen av räkenskaperna. Vilka tillkommande granskningsåtgärder som utförs baseras på vår professionella bedömning med utgångspunkt i risk och väsentlighet. Det innebär att vi fokuserar granskningen på sådana åtgärder, områden och förhållanden som är väsentliga för verksamheten och där avsteg och överträdelser skulle ha särskild betydelse för bolagets situation. Vi går igenom och prövar fattade beslut, beslutsunderlag, vidtagna åtgärder och andra förhållanden som är relevanta för vårt uttalande om ansvarsfrihet. Som underlag för vårt uttalande om styrelsens förslag till dispositioner beträffande bolagets vinst eller förlust har vi granskat styrelsens motiverade yttrande samt ett urval av underlagen för detta för att kunna bedöma om förslaget är förenligt med aktiebolagslagen.

Sundsvall den 24 februari 2020

Ernst & Young AB



Charlotte Bouvin
Auktoriserad revisor